



INVESTICE DO ROZVOJE VZDĚLÁVÁNÍ

Škola:	Střední škola obchodní, České Budějovice, Husova 9
Projekt MŠMT ČR:	EU PENÍZE ŠKOLÁM
Číslo projektu:	CZ.1.07/1.5.00/34.0536
Název projektu školy:	Výuka s ICT na SŠ obchodní České Budějovice
Šablona VI/2:	Inovace a zkvalitnění výuky prostřednictvím ICT
Číslo šablony:	VY_62_INOVACE_FIG_944
Předmět:	Ekonomika
Tematický okruh:	Finance domácnosti, jednotlivce
Autor, spoluautor:	Ing. Lenka Hrubá
Název DUMu:	Sestavení finančního plánu domácnosti
Pořadové číslo DUMu:	16
Stručná anotace:	Materiál seznamuje s postupem sestavení finančního plánu modelové domácnosti
Ročník:	4.
Obor vzdělání:	65-42-M/02 Cestovní ruch
Metodický pokyn:	Rozbor kroků finančního plánu domácnosti
Výsledky vzdělávání:	Žáci jsou schopni sestavit finanční plán modelové domácnosti
Vytvořeno dne:	12.května 2013
Pokud není uvedeno jinak, uvedený materiál je z vlastních zdrojů autora.	

Sestavení finančního plánu domácnosti



Modelová domácnost Horákových

Základní údaje:

- domácnost má 4 členy – 2 dospělé osoby, 2 děti (8 let, 13 let)
- bydlí v rodinném domě v soukromém vlastnictví
- přehled majetku a závazků je uveden v následující tabulce - Úloha č. 1 Zhodnoťte tento přehled

osobní majetek		osobní závazky	
hotovost	10 000	krátkodobý úvěr	30 000
běžný účet	40 000		
penzijní připojištění	20 000		
stavební spoření	40 000		
vybavení	80 000		
auto	120 000		
celkem	310 000	celkem	30 000
		rozdíl	280 000

Úloha č. 2 Sestavte z následujících položek měsíční přehled příjmů a výdajů domácnosti

Náklady na bydlení 8000 Kč; výdaje za oblečení 2000 Kč; mzda pana Horáka 20000 Kč; měsíčně si platí penzijní připojištění každý 1000 Kč; na stavební spoření (3 smlouvy) odchází z účtu 3000 Kč; mzda paní Horákové 14000 Kč; za jídlo utratí 8000 Kč, za oblečení 2000Kč; na pohonné hmoty čerpají 4000 Kč; na nepředpokládané výdaje mají danou částku 1000 Kč.



Řešení úlohy č.2



osobní příjmy		osobní výdaje	
mzda č.1	20 000	náklady na bydlení	8 000
mzda č.2	14 000	doprava	4 000
		jídlo	8 000
		oblečení	2 000
		ostatní	1 000
		penzijní připojištění	2 000
		spoření	3 000
celkem	34 000	celkem	28 000
		rozdíl	6 000

Úloha č.3 Zhodnoťte na základě vstupních informací hospodaření domácnosti



Úloha č. 4

Stanovte a uspořádejte podle důležitosti 6 finančních cílů (forma brainstormingu – nápady; následně vyhodnotit a vybrat 6)

Zapište:

Řešení:

1. našetřit na koupi nových postelí pro rodiče
2. nebrat si v dohledné době půjčku
3. zajistit studium dětí
4. pořídit si nové auto
5. našetřit na letní dovolenou
6. vytvořit rezervu na investice

Jak sežene domácnost finanční prostředky?

Základní údaj:

Rodina má k dispozici v současné době měsíčně **6000Kč.**



Může je rozdělit mezi cíle následujícím způsobem:

1. 2000Kč měsíčně dám stranou na postel

2. Nebrat půjčku zatím vychází

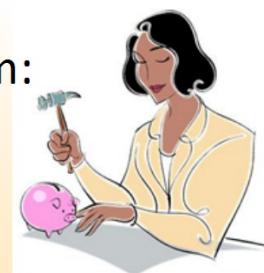
3. Studium dětí je vyřešeno zatím jedním stavebním spořením

4. Auto – více možností mohu šetřit měsíčně 4000 Kč a za 5let si mohu dovolit auto (dlouho)

- prodám staré auto a vezmu si úvěr na nové

(nevýhodou je závazek + náklady na pojištění)

- půjčka od rodičů – neplatím nic navíc, splátky rozložím podle možností



5. Letní dovolená – se 2 roky ruší – auto je staré, veškeré možné peníze šetřím na auto

6. Pokusím se 4000 Kč šetřit celý rok a pak celou částku vhodně investovat (prostředky na auto)

Doporučení:

Pan Hora se pokusí najít vedlejší příjem. Náklady na dopravu omezit na minimum.

Pokusit se redukovat příjmy kontrolované. Auto neopravovat (další investice je nevratná).



Zdroje:

KLÍNSKÝ, Petr, Otto MÜNCH a Danuše
CHROMÁ. Ekonomika: ekonomická a
finanční gramotnost pro střední školy.
Vyd. 1. Praha: Eduko, 2010, 179 s. ISBN
978-80-87204-21-4.

Zdroje obrázků a animací - kliparty sady
Microsoft Office